

MCK0592



MCK0590 E MCK0592 – NUOVO TENDITORE

KIT CATENA DISTRIBUZIONE MARELLI MM1430 E MM0592

PRINCIPALI DIFFERENZE



MCK0590 AND MCK0592 – NEW TENSIONER

MAGNETI MARELLI TIMING CHAIN KIT MM1430 AND MM0592

MAIN DIFFERENCES



MCK0590 UND MCK0592 – NEUER KETTENSANNER

MARELLI STEUERKETTEN-KIT MM1430 UND MM0592

HAUPTUNTERSCHIEDE



MCK0590 ET MCK0592 – NOUVEAU TENDEUR

KIT CHAÎNE DE DISTRIBUTION MCK1430 ET MCK0592 DE MAGNETI MARELLI

DIFFÉRENCES PRINCIPALES



MCK0590 I MCK0592 – NUEVO TENSOR

MAGNETI MARELLI KIT CADENA DE DISTRIBUCIÓN MCK1430 Y MCK0592

PRINCIPALES DIFERENCIAS



MAGNETI MARELLI MCK1430 Y MCK0592

PRINCIPAIS DIFERENÇAS



MCK0590 VE MCK0592 – YENİ GERGİ

**MAGNETI
MARELLI**

PARTS & SERVICES

MCK0590 e MCK0592

NUOVO TENDITORE

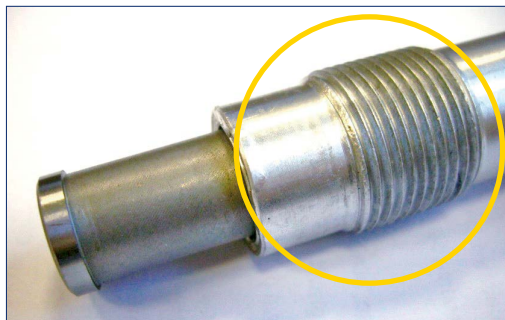
È disponibile una nuova versione del tenditore contenuto nei kit MCK0590 e MCK0592.

Il precedente tenditore, codice **OE 11317797901** (lunghezza gambo 63 mm, complessiva di 86 mm), è stato sostituito dalla nuova versione, codice **OE 11318586699** (lunghezza gambo 66 mm, complessiva di 90 mm).

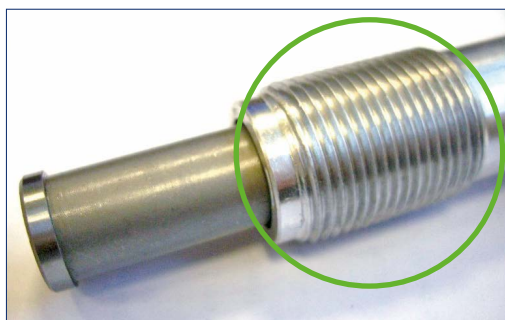
Due sono le differenze tra versioni:

1. prolungamento della parte filettata (M22 x 1,5 mm) che ora si estende fino alla fine del gambo;
2. maggiore lunghezza del pistoncino (comunque di pochi millimetri).

Vecchia versione



Nuova versione

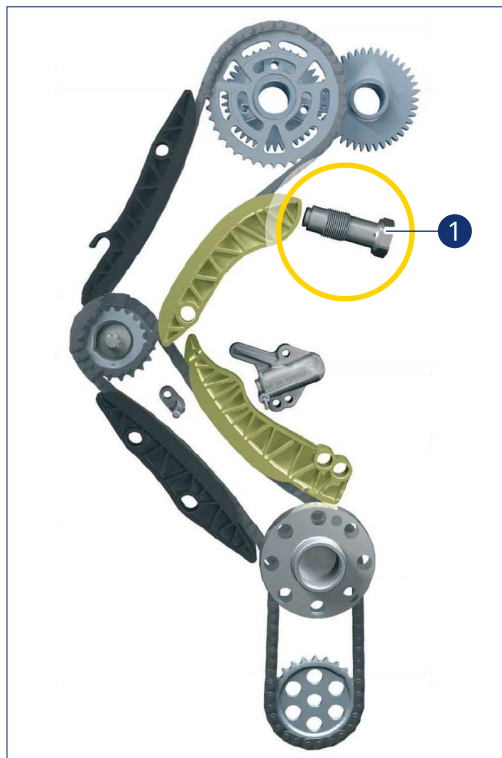
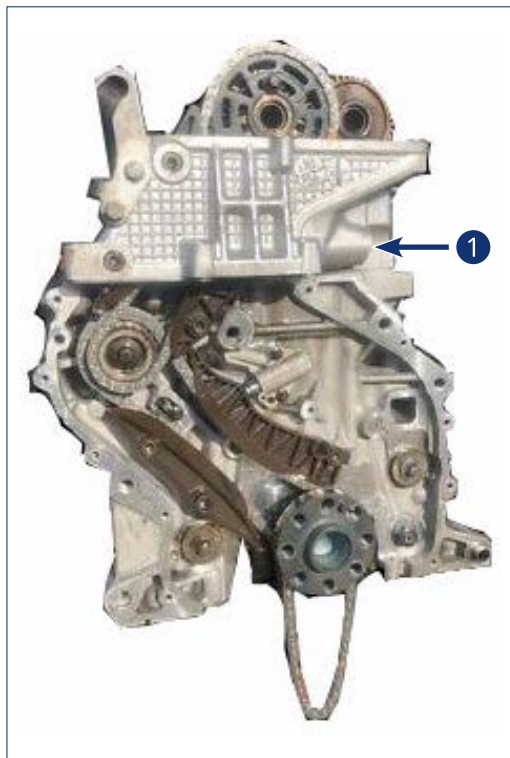


Le istruzioni, le raccomandazioni e le informazioni contenute nella presente pubblicazione sono state formulate con la massima cura. Marelli Aftermarket Italy S.p.A., in nome e per conto delle sue affiliate/consociate, non assume responsabilità per alcun tipo di danno anche derivante da errata interpretazione delle informazioni ivi contenute.

**MAGNETI
MARELLI**

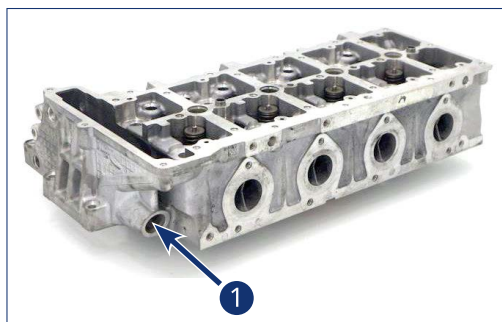
PARTS & SERVICES

Di seguito lo schema del sistema distributivo e il posizionamento del tenditore



Su di un limitato numero di veicoli, questa variazione della lunghezza del gambo filettato richiede la modifica dell'alloggiamento sulla testata. Questa lavorazione si rende necessaria per innestare correttamente il tenditore.

In questa immagine viene indicata la sede del tenditore sulla testata.



Nel caso in cui, in fase di installazione sulla testata, la base del tenditore (nuova versione) risultasse sporgente, si renderà allora necessaria una modifica della sede estendendo la filettatura.

Di seguito le operazioni da seguire per effettuare la modifica necessaria:

- Utilizzare un'utensile per la filettatura con le seguenti caratteristiche: M22 x 1,5 mm.
- Ripassare il foro filettato estendendo la filettatura per tutta lunghezza del foro (deve essere passante da parte a parte).
- Rimuovere eventuali sbavature dalla filettatura e pulire accuratamente la testata.
- Reinstallare il tenditore, verificare l'accoppiamento delle superfici.
- Serrare il tenditore a 70 Nm.

Infine, si raccomanda di pulire accuratamente le superfici per evitare che detriti possano entrare nel motore e nel sistema di lubrificazione.

Le istruzioni, le raccomandazioni e le informazioni contenute nella presente pubblicazione sono state formulate con la massima cura. Marelli Aftermarket Italy S.p.A., in nome e per conto delle sue affiliate/consociate, non assume responsabilità per alcun tipo di danno anche derivante da errata interpretazione delle informazioni ivi contenute.

**MAGNETI
MARELLI**

PARTS & SERVICES

Kit catena distribuzione Marelli MM1430 e MM0592

PRINCIPALI DIFFERENZE

Il nuovo kit catena di **Magneti Marelli Aftermarket Parts&Services codice MCK1430** si differenzia dal precedente MCK0592 per l'aggiornamento di alcuni componenti e per l'aggiunta di due ingranaggi comando pompa olio.



Nel corso degli anni il costruttore BMW ha apportato delle modifiche ad entrambi i pattini della parte inferiore della distribuzione volte a migliorare la resistenza meccanica.

La versione più recente di questi pattini è quella con codice **OE 13528573158** e **13528573159**. Entrambi i componenti si differenziano dai precedenti **solo** per i fianchi che risultano "pieni".

Inoltre, nel nuovo kit sono forniti **due ingranaggi** da posizionare sulla pompa dell'olio, ma di questi **ne va installato solamente uno**:

Veicoli a marchio BMW

Nel kit catena MCK1430 viene fornito l'ingranaggio **OE 11417798019**.

Tale componente presenta un numero di denti $Z = 24$ e viene installato sulla pompa olio dei veicoli marchiati BMW con codice OE 11417810451.

Veicoli a marchio MINI

Il secondo ingranaggio fornito nel kit catena MCK1430 ha codice **OE 11417812449**.

Tale componente presenta un numero di denti $Z = 23$ e viene installato sulla pompa olio dei veicoli marchiati MINI con codice OE 11417823007.

La scelta di inserire due ingranaggi diversi è necessaria in quanto la differenza costruttiva delle due pompe olio lo richiede.

La terza catena di comando della pompa dell'olio è la medesima per entrambe le versioni di pompe olio e ha il seguente codice OE: **11417797896**.

Il kit MCK1430 così composto può essere utilizzato sulle stesse applicazioni previste per il kit MCK0592 ma offre in più la nuova versione migliorata dei pattini inferiori e la possibilità di sostituire l'ingranaggio posizionato sulla pompa dell'olio (a seconda del tipo installato sulla vettura in manutenzione).

Le istruzioni, le raccomandazioni e le informazioni contenute nella presente pubblicazione sono state formulate con la massima cura. Magneti Marelli Aftermarket Italy S.p.A., in nome e per conto delle sue affiliate/consociate, non assume responsabilità per alcun tipo di danno anche derivante da errata interpretazione delle informazioni ivi contenute.



**MAGNETI
MARELLI**

PARTS & SERVICES

MCK0590 and MCK0592

NEW TENSIONER

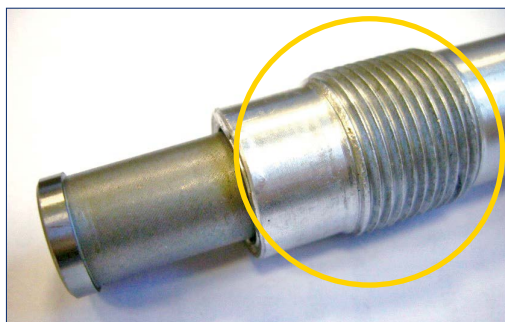
A new version of the tensioner contained in kits MCK0590 and MCK0592 is available.

The previous tensioner, part number **OE 11317797901** (shaft length 63 mm, overall length 86 mm) has been substituted by a new version, part number **OE 11318586699** (shaft length 66 mm, overall length 90 mm).

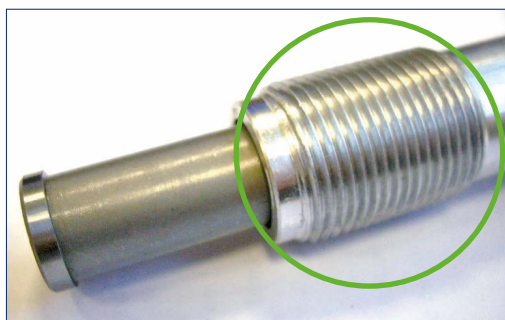
There are two differences between the versions:

1. The threaded section (M22 x 1.5 mm) has been elongated and now extends to the end of the shaft.
2. The plunger is longer (just a few millimetres).

Old version



New version



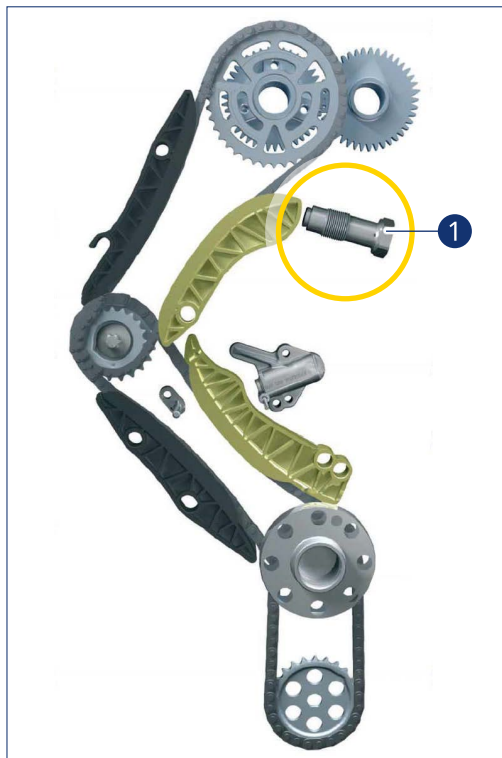
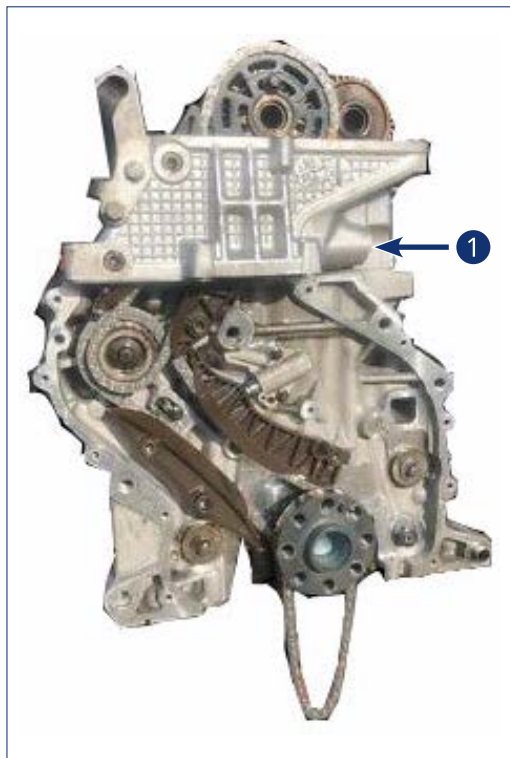
The instructions, the recommendations and the information contained in this publication have been prepared with the utmost care. Marelli Aftermarket Italy S.p.A., in the name and on behalf of its affiliates/subsidiaries, does not assume responsibility for any type of damage also deriving from incorrect interpretation of the information therein contained.



**MAGNETI
MARELLI**

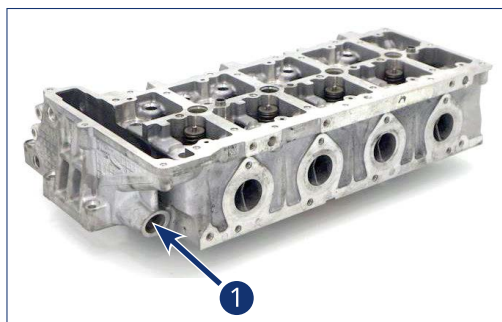
PARTS & SERVICES

Below is a diagram of the timing system and the position of the tensioner.



On a limited number of vehicles, this variation in length of the threaded shaft will require the housing on the head to be modified. This modification will be necessary in order to be able to correctly fit the tensioner.

This image shows the housing of the tensioner on the head.



In the event that when installed into the head, the base of the tensioner (new version) protrudes, it will be necessary to modify the housing by extending the thread.

The operations to follow in order to carry out the necessary modifications are described below:

- Use a threading tool with the following characteristics: M22 x 1.5 mm.
- Rethread the hole, extending the thread for the entire length of the hole (the thread must extend from one end to the other).
- Remove any shavings from the thread and carefully clean the head.
- Reinstall the tensioner, verifying that the surfaces couple.
- Tighten the tensioner to 70 Nm.

Lastly, carefully clean the surfaces to ensure that no debris can enter the engine and the lubrication system.

The instructions, the recommendations and the information contained in this publication have been prepared with the utmost care. Magneti Marelli Aftermarket Italy S.p.A., in the name and on behalf of its affiliates/subsidiaries, does not assume responsibility for any type of damage also deriving from incorrect interpretation of the information therein contained.

**MAGNETI
MARELLI**

PARTS & SERVICES

Magneti Marelli Timing chain kit MM1430 and MM0592

MAIN DIFFERENCES

The new **Magneti Marelli Aftermarket Parts&Services** timing chain kit code **MCK1430** differs from the previous code MCK0592 for the upgrade of some components and for the addition of two oil pump command gears.



During the years the OE maker BMW has applied some modifications to both the chain sliders of the lower part of engine distribution. These modifications were meant to improve the mechanical resistance of the mentioned parts.

The newest version of these chain sliders is the one identified with the following OE references: **13528573158** and **13528573159**. Both components differ from the predecessors **only** for the sides that are now "full".

Moreover, within this new kit, two further gears are supplied to be placed onto the oil pump.
However only one gear must be installed.

BMW branded vehicles

Within the timing chain kit MCK1430 the gear, OE code: **11417798019**, is supplied.

The component has the teeth number: Z = 24 and it is installed onto BMW branded vehicles' oil pump OE code: 11417810451.

MINI branded vehicles

A second gear OE code: **11417812449** is supplied within the kit MCK1430.

The component has the teeth number: Z = 23 and it is installed onto MINI branded vehicles' oil pump OE code: 11417823007.

The choice of putting two different gears inside the kit is necessary because requested by the constructive differences of the oil pump originally installed.

The third oil pump command chain, OE code: **11417797896**, remains the same for both versions of the oil pumps.

The so supplied kit MCK1430 can be used/installed on all the same applications listed for the MM kit MCK0592 but it offers the newest improved version of lower chain sliders and also it gives the possibility to replace the oil pump command gear (which, as explained, it may vary depending on the vehicles/producers).

The instructions, the recommendations and the information contained in this publication have been prepared with the utmost care. Magneti Marelli Aftermarket Italy S.p.A., in the name and on behalf of its affiliates/subsidiaries, does not assume responsibility for any type of damage also deriving from incorrect interpretation of the information therein contained.

**MAGNETI
MARELLI**

PARTS & SERVICES

MCK0590 und MCK0592

NEUER KETTENSPELLER

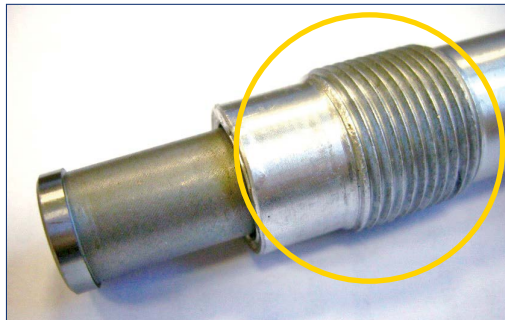
Eine neue Version des in den Bausätzen MCK0590 und MCK0592 enthaltenen Kettenspanners ist verfügbar.

Der bisherige Spanner, Teilenummer **OE 11317797901** (Schaftlänge 63 mm, Gesamt Länge 86 mm) wurde durch eine neue Version, Teilenummer **OE 11318586699** (Schaftlänge 66 mm, Gesamtlänge 90 mm) ersetzt.

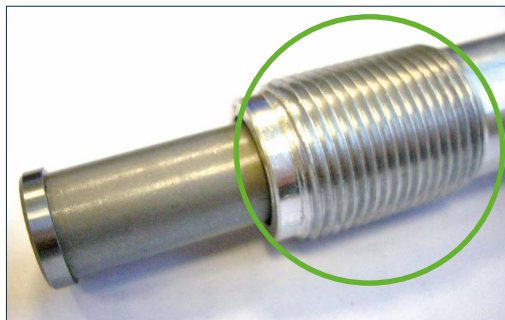
Es gibt zwei Unterschiede zwischen den Versionen:

1. Der Gewindeteil (M22 x 1,5 mm) wurde verlängert und reicht nun bis zum Ende der Welle.
2. Der Stößel ist länger (nur wenige Millimeter).

Alte Version



Neue Version

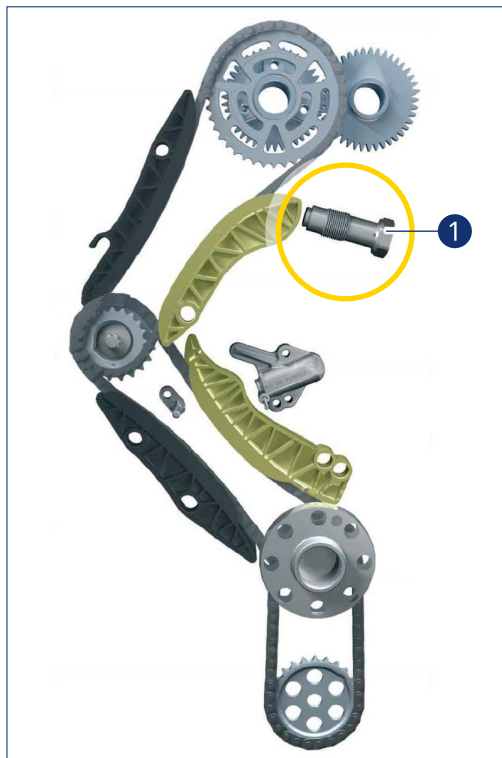
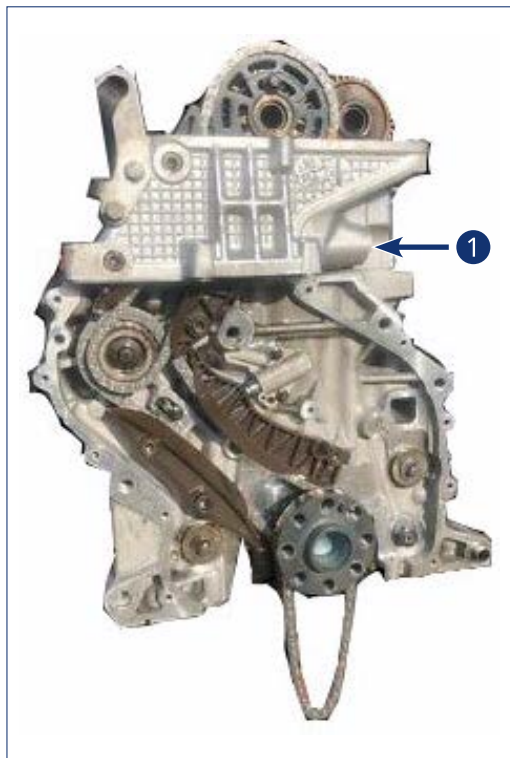


Die in dieser Veröffentlichung enthaltenen Anweisungen, Empfehlungen und Informationen wurden mit größtmöglicher Sorgfalt formuliert. Marelli Aftermarket Italy S.p.A. übernimmt im Namen und im Auftrag ihrer Tochtergesellschaften keine Haftung für Schäden jeglicher Art, auch nicht für solche, die aus Fehlinterpretationen der hierin enthaltenen Informationen stammen.

**MAGNETI
MARELLI**

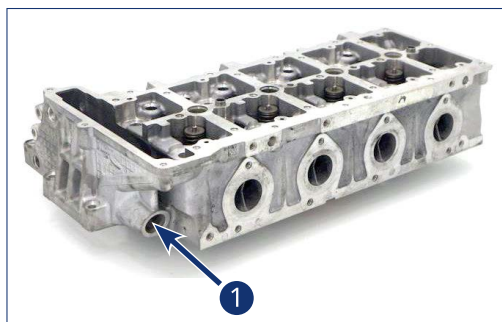
PARTS & SERVICES

Nachfolgend finden Sie ein Diagramm des Steuerungssystems und der Position des Kettenspanners



Bei einer begrenzten Anzahl von Fahrzeugen, erfordert diese Längenabweichung der Gewindewelle eine Änderung des Gehäuses am Kopf.

Diese Änderung ist erforderlich, um den Kettenspanner korrekt montieren zu können. Dieses Bild zeigt das Gehäuse des Kettenspanners am Kopf.



Für den Fall, dass beim Einbau in den Kopf die Basis des Kettenspanners (neue Version) herausragt, ist es notwendig, das Gehäuse zu modifizieren, indem das Gewinde verlängert wird.

Im Folgenden werden die Arbeitsschritte beschrieben, die für die Durchführung der notwendigen Änderungen erforderlich sind:

- Verwenden Sie ein Gewindeschneidwerkzeug mit den folgenden Eigenschaften: M22 x 1,5 mm.
- Planen Sie die Bohrung neu, indem Sie das Gewinde über die gesamte Länge der Bohrung verlängern (das Gewinde muss von einem Ende zum anderen reichen).
- Entfernen Sie alle Späne aus dem Gewinde und reinigen Sie den Kopf sorgfältig.
- Setzen Sie den Spanner wieder ein und prüfen Sie, ob sich die Flächen koppeln.
- Ziehen Sie den Spanner mit 70 Nm an.

Reinigen Sie abschließend sorgfältig die Oberflächen, um sicherzustellen, dass keine Verunreinigungen in den Motor gelangen können.

Die in dieser Veröffentlichung enthaltenen Anweisungen, Empfehlungen und Informationen wurden mit größtmöglicher Sorgfalt formuliert. Marelli Aftermarket Italy S.p.A. übernimmt im Namen und im Auftrag ihrer Tochtergesellschaften keine Haftung für Schäden jeglicher Art, auch nicht für solche, die aus Fehlinterpretationen der hierin enthaltenen Informationen stammen.

**MAGNETI
MARELLI**

PARTS & SERVICES

Marelli Steuerketten-Kit MM1430 und MM0592

HAUPTUNTERSCHIEDE

Der neue **Magneti Marelli Aftermarket Parts&Services** Steuerkettensatz mit dem **Code MCK1430** unterscheidet sich vom vorherigen MCK0592 dadurch, dass einige Komponenten aktualisiert und zwei Ölpumpenantriebszahnäder hinzugefügt wurden.



Im Laufe der Jahre hat der OE-Hersteller BMW einige Änderungen an den beiden Kettenspannern des unteren Teils des Motorverteilers vorgenommen. Diese Änderungen sollten die mechanische Festigkeit der genannten Teile verbessern.

Die neueste Version dieser Kettenspanner ist mit den folgenden OE-Referenzen gekennzeichnet: **13528573158** und **13528573159**. Beide Teile unterscheiden sich von den Vorgängern nur durch die nun "vollen" Seiten.

Außerdem sind in diesem neuen Kit zwei weitere Zahnäder enthalten, die auf die Ölpumpe aufgesetzt werden. **Es muss jedoch nur ein Zahnrad montiert werden.**

Fahrzeuge der Marke BMW

Mit dem Steuerketten-Kit MCK1430 wird das Zahnrad, **OE-Code: 11417798019**, geliefert.

Das Bauteil hat die Zähnezah: Z = 24 und wird in die Ölpumpe von BMW-Fahrzeugen eingebaut. OE-Code: 11417810451.

Fahrzeuge der Marke MINI

Ein zweites Zahnrad **OE-Code: 11417812449** wird mit dem Kit MCK1430 geliefert.

Das Bauteil hat die Zähnezah: Z = 23 und es wird in die Ölpumpe von MINI-Fahrzeugen eingebaut. OE-Code: 11417823007.

Die Wahl, zwei verschiedene Zahnäder in den Bausatz zu packen, ist notwendig, weil die konstruktiven Unterschiede der ursprünglich eingebauten Ölpumpe dies erfordern.

Die dritte Steuerkette der Ölpumpe, **OE-Code: 11417797896**, bleibt für beide Versionen der Ölpumpen gleich.

Der so gelieferte Satz MCK1430 kann für die gleichen Anwendungen wie der MM-Satz MCK0592 verwendet/eingebaut werden, aber er bietet jedoch die neueste verbesserte Version der unteren Gleitschienen und bietet außerdem die Möglichkeit, das Steuerrad der Ölpumpe zu ersetzen (das, wie bereits erwähnt, je nach Fahrzeug/Hersteller variieren kann).

Die in dieser Veröffentlichung enthaltenen Anweisungen, Empfehlungen und Informationen wurden mit größtmöglicher Sorgfalt formuliert. Marelli Aftermarket Italy S.p.A. übernimmt im Namen und im Auftrag ihrer Tochtergesellschaften keine Haftung für Schäden jeglicher Art, auch nicht für solche, die aus Fehlinterpretationen der hierin enthaltenen Informationen stammen.



**MAGNETI
MARELLI**

PARTS & SERVICES

MCK0590 et MCK0592

NOUVEAU TENDEUR

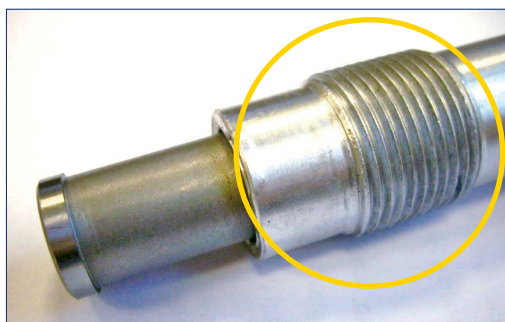
Une nouvelle version du tendeur inclus dans les kits MCK0590 et MCK0592 est disponible.

L'ancien tendeur, référence **OE 11317797901** (longueur de tige 63 mm, longueur totale 86 mm) a été remplacé par une nouvelle version, référence **OE 11318586699** (longueur de tige 66 mm, longueur totale 90 mm).

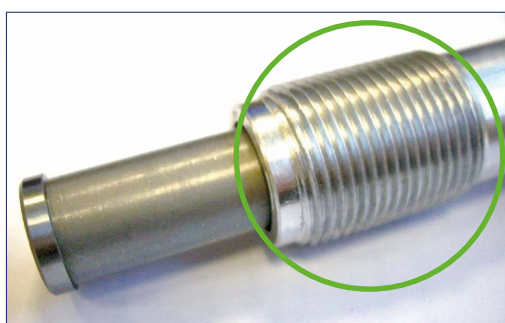
Il y a deux différences entre les versions :

1. La section filetée (M22 x 1,5 mm) a été allongée et s'étend maintenant jusqu'à l'extrémité de la tige.
2. Le piston est plus long (quelques millimètres seulement).

Ancienne version



Nouvelle version



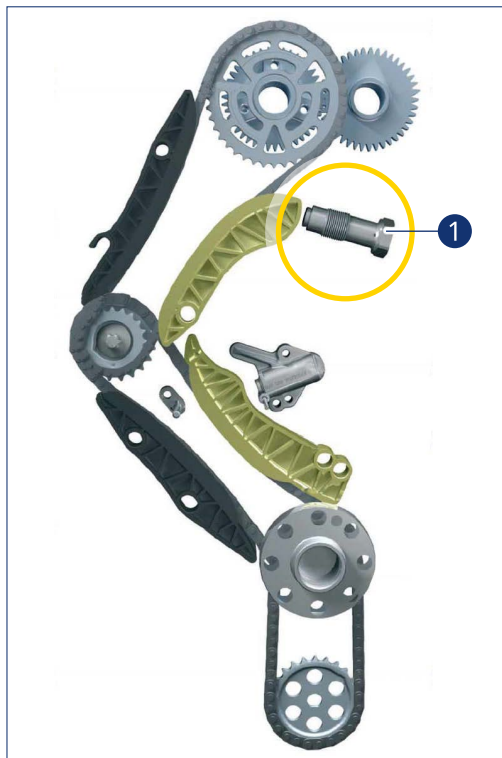
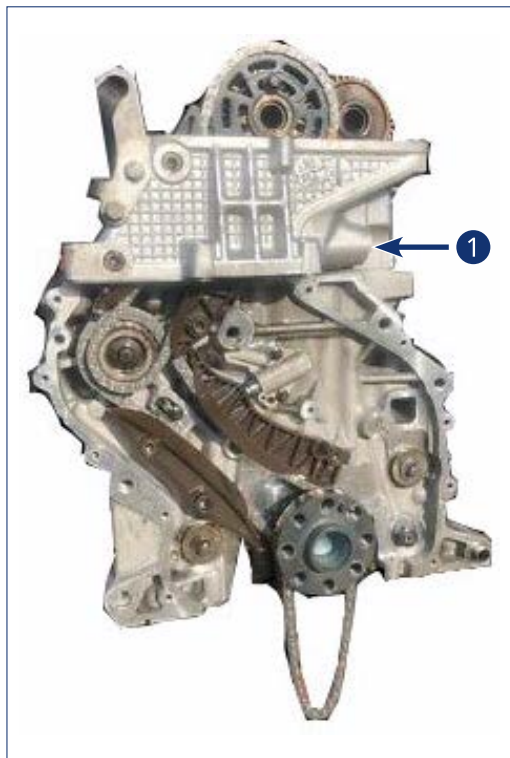
Les instructions, les recommandations et les informations contenues dans cette publication ont été préparées avec la plus grande attention. Marelli Aftermarket Italy S.p.A., au nom et pour le compte de ses filiales, n'assume aucune responsabilité pour tout type de dommage, même dérivant d'une mauvaise interprétation des informations qui y sont contenues.



**MAGNETI
MARELLI**

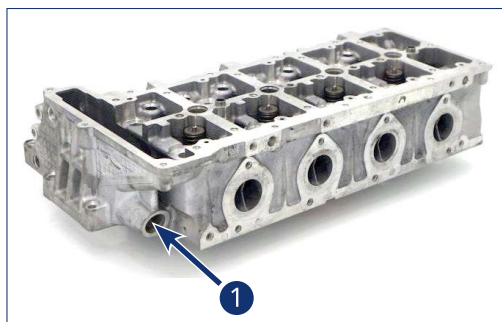
PARTS & SERVICES

Ci-dessous un schéma du système de distribution et de la position du tendeur.



Sur un nombre limité de véhicules, cette variation de longueur de la tige fileté nécessitera de modifier le logement sur la culasse. Cette modification sera nécessaire afin de pouvoir monter correctement le tendeur.

Cette image montre le logement du tendeur sur la culasse.



Si, une fois installé dans la culasse, la base du tendeur (nouvelle version) dépasse, il sera nécessaire de modifier le logement en prolongeant le filetage.

Les opérations à suivre pour effectuer les modifications nécessaires sont décrites ci-dessous :

- Utiliser un outil de filetage ayant les caractéristiques suivantes : M22 x 1,5 mm.
- Refiler le trou en prolongeant le fil sur toute la longueur du trou (le fil doit s'étendre d'un bout à l'autre).
- Retirer les copeaux du fil et nettoyer soigneusement la culasse.
- Remonter le tendeur en vérifiant que les surfaces s'accouplent.
- Serrer le tendeur à 70 Nm.

Enfin, nettoyer soigneusement les surfaces pour vous assurer qu'aucun débris ne pénètre dans le moteur et le système de lubrification.

Les instructions, les recommandations et les informations contenues dans cette publication ont été préparées avec la plus grande attention. Marelli Aftermarket Italy S.p.A., au nom et pour le compte de ses filiales, n'assume aucune responsabilité pour tout type de dommage, même dérivant d'une mauvaise interprétation des informations qui y sont contenues.

**MAGNETI
MARELLI**

PARTS & SERVICES

Kit chaîne de distribution MCK1430 et MCK0592 de Magneti Marelli

DIFFÉRENCES PRINCIPALES

Le nouveau kit chaîne de distribution de **Magneti Marelli Aftermarket Parts & Services MCK1430** diffère de la référence MCK0592 par une amélioration de certains composants et l'ajout de deux engrenages de commande de pompes à huile.

Au cours de l'année le constructeur d'OE BMW a apporté certaines modifications aux deux glissières de chaîne de la partie inférieure de la distribution du moteur. Ces modifications visent à améliorer la résistance mécanique des pièces mentionnées.

La dernière version de ces glissières de chaîne est celle identifiée avec les références OE suivantes : **13528573158** et **13528573159**. Les deux composants diffèrent de leurs prédécesseurs **uniquement** par leur flanc qui sont maintenant « pleins ».

De plus, dans ce nouveau kit, deux autres engrenages sont fournis pour être placés sur la pompe à huile. Cependant, un seul engrenage doit être installé.

Véhicules de la marque BMW

Dans le kit de chaîne de distribution MCK1430 l'engrenage au code OE **1417798019** est fourni.

Le composant a le nombre de dents : $Z = 24$ et est installé sur la pompe à huile, au code OE 11417810451, des véhicules de marque BMW.

Véhicules de la marque MINI

Un second engrenage au code OE **11417812449** est fourni dans le kit MCK1430.

Le composant a le nombre de dents : $Z = 23$ et est installé sur la pompe à huile, au code OE 11417823007, des véhicules de marque MINI.

Le choix de mettre deux différents engrenages dans le kit est nécessaire de par les différences de construction avec la pompe à huile installée à l'origine.

La troisième chaîne de commande de pompe à huile au code OE **11417797896** reste identique pour les deux versions de pompes à huile.

Le kit MCK1430 ainsi fourni peut être utilisé/installé pour toutes les applications listées pour le kit MCK0592 mais il offre la dernière version améliorée des glissières de chaîne inférieures et cela permet également de remplacer l'engrenage de la commande de pompe à huile (qui, comme expliqué, peut varier selon les véhicules/fabricants).

Les instructions, les recommandations et les informations contenues dans cette publication ont été préparées avec la plus grande attention. Magneti Marelli Aftermarket Italy S.p.A., au nom et pour le compte de ses filiales, n'assume aucune responsabilité pour tout type de dommage, même dérivant d'une mauvaise interprétation des informations qui y sont contenues.



**MAGNETI
MARELLI**

PARTS & SERVICES

MCK0590 i MCK0592

NUEVO TENSOR

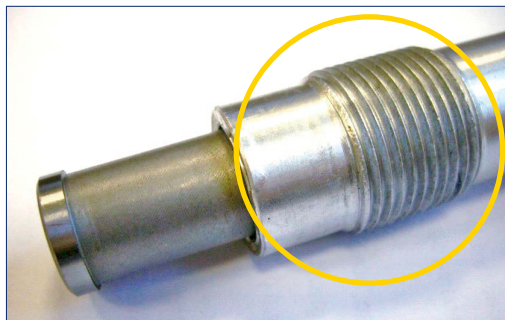
Los kits MCK0590 y MCK0592 disponen de una nueva versión del tensor.

El tensor anterior, referencia **OE 11317797901** (longitud del eje 63 mm, longitud total 86 mm) ha sido sustituido por una nueva versión, referencia **OE 11318586699** (longitud del eje 66 mm, longitud total 90 mm).

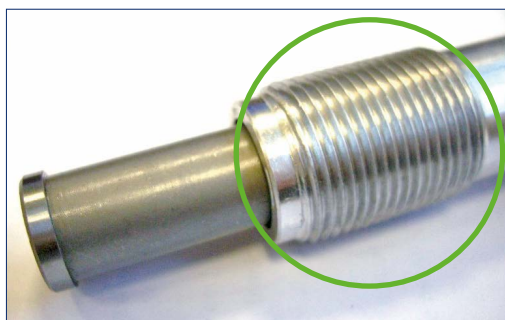
Existen dos diferencias entre las versiones:

1. La sección roscada (M22 x 1,5 mm) se ha alargado y ahora se extiende hasta el final del eje.
2. El émbolo es más largo (solo unos pocos milímetros).

Versión antigua



Nueva versión

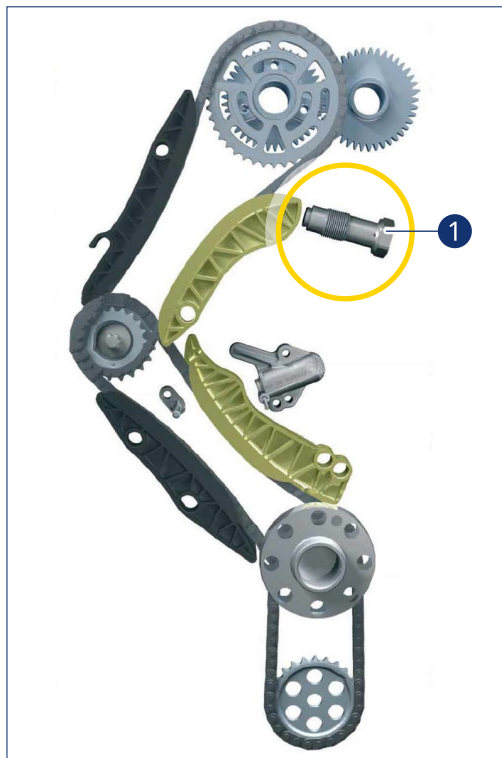
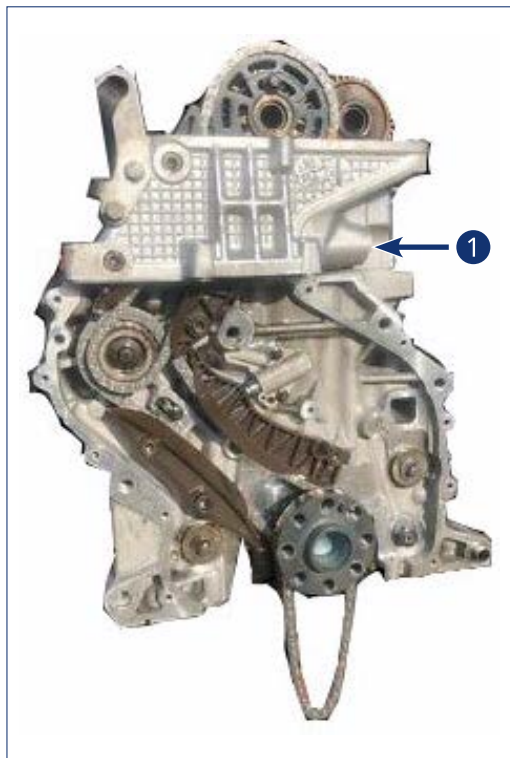


Las instrucciones, recomendaciones e información contenidos en esta publicación han sido preparadas con la mayor atención. Marelli Aftermarket Italy S.p.A., en su propio nombre y en el de sus filiales/subsidiarias, no asume responsabilidad por ningún tipo de daño, incluso derivado de una interpretación incorrecta de la información aquí contenida.

**MAGNETI
MARELLI**

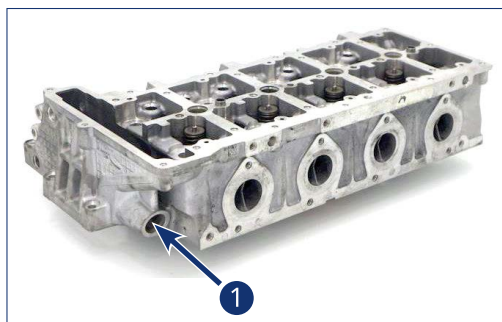
PARTS & SERVICES

A continuación se muestra un diagrama del sistema de distribución y la posición del tensor.



En un número limitado de vehículos, esta variación en la longitud del eje roscado requerirá que se modifique la carcasa de la cabeza. Esta modificación será necesaria para poder ajustar correctamente el tensor.

Esta imagen muestra la carcasa del tensor en la cabeza.



En el caso de que al instalarlo en el cabezal sobresalga la base del tensor (nueva versión), será necesario modificar la carcasa alargando la rosca.

A continuación se describen las operaciones a seguir para realizar las modificaciones necesarias:

- Utilizar una herramienta de roscado de las siguientes características: M22 x 1,5 mm.
- Vuelva a enhebrar el agujero, extendiendo la rosca por todo el largo del agujero (la rosca debe extenderse de un extremo al otro).
- Retirar las virutas y limpiar con cuidado la cabeza.
- Reinstale el tensor, verificando que las superficies se acoplen.
- Apretar el tensor a 70 Nm.

Por último, limpie cuidadosamente las superficies para asegurarse de que no entren residuos en el motor y el sistema de lubricación.

Las instrucciones, recomendaciones e información contenidos en esta publicación han sido preparadas con la mayor atención. Magneti Marelli Aftermarket Italy S.p.A., en su propio nombre y en el de sus filiales/subsidiarias, no asume responsabilidad por ningún tipo de daño, incluso derivado de una interpretación incorrecta de la información aquí contenida.

**MAGNETI
MARELLI**

PARTS & SERVICES

Magneti Marelli Kit cadena de distribución MCK1430 y MCK0592

PRINCIPALES DIFERENCIAS

El nuevo Kit cadena de distribución **Magneti Marelli Parts & Services código MCK1430** difiere del código anterior MCK0592 por la actualización de algunos de sus componentes y por la adición de dos engranajes de la bomba de aceite.

A lo largo de los años, el fabricante OE BMW ha realizado algunas modificaciones a los patines de cadena de la parte inferior de la distribución del motor. Estas modificaciones estaban destinadas a mejorar la resistencia mecánica de las piezas mencionadas.

La versión más nueva de estos patines de cadena es la identificada con las siguientes referencias OE: **13528573158** y **13528573159**. Ambos componentes se diferencian de los predecesores **únicamente** por los laterales que ahora están "completos".

Además, dentro de este nuevo kit, se suministran dos engranajes más para instalar en la bomba de aceite.

Sin embargo, sólo un engranaje debe ser instalado.

Vehículos de la marca BMW

Dentro del kit de cadena de distribución MCK1430 se incluye el engranaje, código OE: **11417798019**.

El componente tiene el siguiente número de dientes Z = 24 y se instala en la bomba de aceite código OE: 11417810451 de los vehículos de la marca BMW.

Vehículos de la marca MINI

Dentro del kit de cadena de distribución MCK1430 se incluye un segundo engranaje, código OE: **11417812449**.

El componente tiene el siguiente número de dientes Z = 23 y se instala en la bomba de aceite código OE: 11417823007 de los vehículos de la marca MINI.

La decisión de incluir dos engranajes diferentes en el interior del kit ha sido motivada por las diferencias en la construcción de la bomba de aceite instalada en estos vehículos.

La tercera cadena adicional para la bomba de aceite, código OE: **11417797896**, sigue siendo la misma para ambas versiones de la bomba de aceite.

El kit suministrado MCK1430 se puede utilizar/instalar en las mismas aplicaciones indicadas para el kit MCK0592, pero ofrece la versión mejorada y más reciente de los patines de la cadena inferior y también da la posibilidad de sustituir el engranaje de mando de la bomba de aceite (que, como se ha explicado, puede variar dependiendo de los vehículos/fabricantes).

Las instrucciones, recomendaciones e información contenidos en esta publicación han sido preparadas con la mayor atención. Magneti Marelli Aftermarket Italy S.p.A., en su propio nombre y en el de sus filiales/subsidiarias, no asume responsabilidad por ningún tipo de daño, incluso derivado de una interpretación incorrecta de la información aquí contenida.



**MAGNETI
MARELLI**

PARTS & SERVICES

Magneti Marelli MCK1430 y MCK0592

PRINCIPAIS DIFERENÇAS

O novo Kit de correia de distribuição **Magneti Marelli Parts & Services** com código **MCK1430** difere do código anterior MCK0592 pela actualização de alguns dos seus componentes e pela adição de duas engrenagens da bomba de óleo.

Ao longo dos anos, o fabricante OE BMW realizou algumas modificações nas corrediças da correia na parte inferior do sistema de distribuição do motor. Estas modificações destinavam-se a melhorar a resistência mecânica das peças acima referidas.

A versão mais recente destas corrediças de correia é identificada pelas seguintes referências OE: **13528573158** y **13528573159**. Ambos os componentes diferem dos seus antecessores apenas pelo facto de os lados estarem agora "completos".

Além disso, são fornecidas mais duas engrenagens dentro deste novo kit para montagem na bomba de óleo.

No entanto, só deve ser instalada uma engrenagem.

Veículos da marca BMW

O kit de correia de distribuição MCK1430 inclui a engrenagem, com o código OE: **11417798019**.

O componente tem o seguinte número de elos Z = 24 e está instalado na bomba de óleo com o código OE: **1417810451** dos veículos da marca BMW.

Veículos da marca MINI

O kit de correia de distribuição MCK1430 inclui uma segunda engrenagem, com o código OE: **11417812449**.

O componente tem o seguinte número de elos Z = 23 e está instalado na bomba de óleo com o código OE: 11417823007 dos veículos da marca MINI.

A decisão de incluir duas engrenagens diferentes no interior do kit foi motivada pelas diferenças na construção da bomba de óleo instalada nestes veículos.

A terceira correia adicional para a bomba de óleo, com o código OE: **11417797896**, continua a ser a mesma para as duas versões da bomba de óleo.

O kit fornecido MCK1430 pode ser utilizado/instalado nas mesmas aplicações indicadas para o kit MCK0592, mas oferece a versão melhorada e mais recente das corrediças inferiores da correia e também dá a possibilidade de substituir a engrenagem de comando da bomba de óleo (que, como explicado acima, pode variar consoante os veículos/fabricantes).

As instruções, recomendações e informações contidas nesta publicação foram preparadas com o maior cuidado. A Marelli Aftermarket Italy S.p.A., em seu próprio nome e em nome das suas filiais/subsidiárias, não assume qualquer responsabilidade por quaisquer danos de qualquer tipo, incluindo os resultantes de uma má interpretação da informação aqui contida.



**MAGNETI
MARELLI**

PARTS & SERVICES

MCK0590 ve MCK0592

YENİ GERGİ

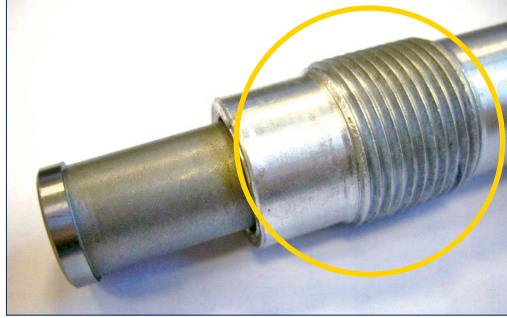
MCK0590 ve MCK0592 kitlerinde bulunan gerginin yeni bir versiyonu mevcuttur.

OE 11317797901 parça numaralı önceki gergi (mil uzunluğu: 63 mm, toplam uzunluk: 86 mm) **OE 11318586699** parça numaralı yeni bir versiyonla (mil uzunluğu: 66 mm, toplam uzunluk: 90 mm) değiştirilmiştir.

Versiyonlar arasında iki fark vardır:

1. Dişli kısım (M22 x 1.5 mm) uzatılarak milin sonuna kadar uzanmaktadır.
2. Plancer daha uzundur (sadece birkaç milimetre).

Eski versiyon



Yeni versiyon



Bu yayında yer alan talimatlar, tavsiyeler ve bilgiler büyük bir titizlikle hazırlanmıştır.

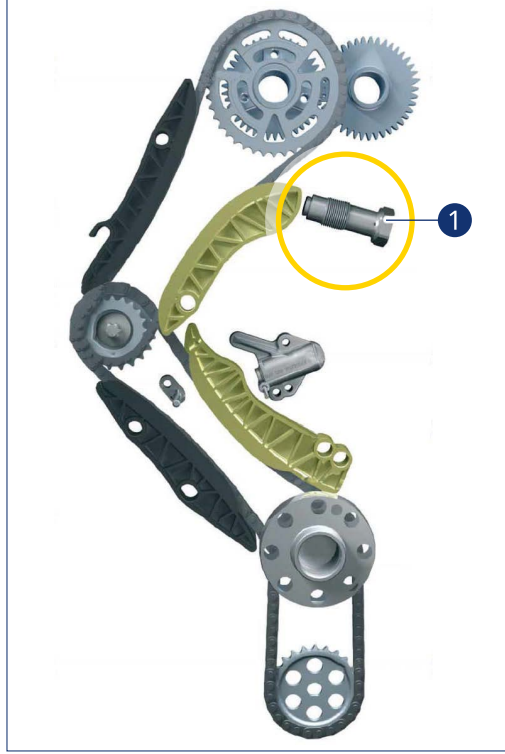
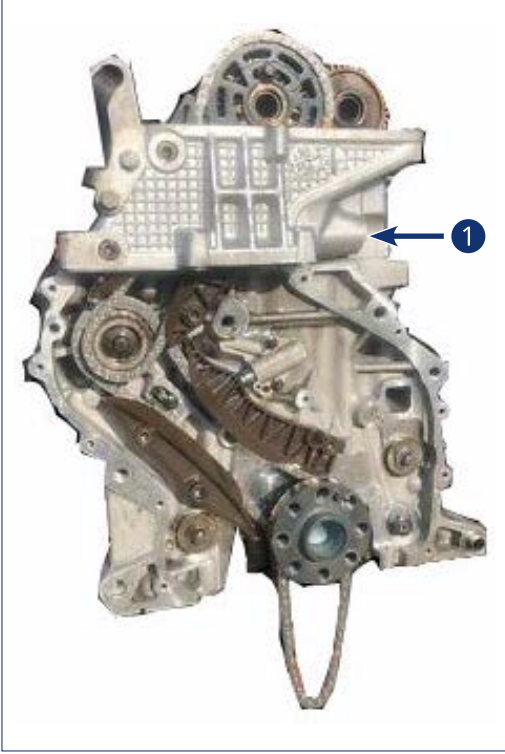
Marelli Aftermarket Italy S.p.A., bağlı şirketleri/yan kuruluşları adına ve namına, burada yer alan bilgilerin yanlış yorumlanmasından kaynaklanan hasarlardan dolayı herhangi bir sorumluluk kabul etmez.



**MAGNETI
MARELLI**

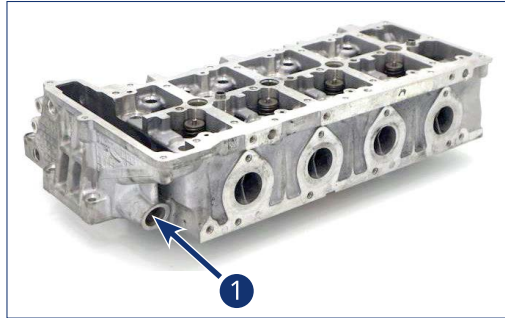
PARTS & SERVICES

Aşağıda tevzi sistemi ve gergi konumuna ait bir diyagram verilmiştir.



Dişli milin uzunluğunda gerçekleştirilen bu değişiklik, **sınırlı sayıda araçta** kafadaki gergi muhafazasının değiştirilmesini gerektirecektir. Gergiyi doğru takabilmek için bu değişiklik gerekecektir.

Bu şekilde kafadaki gergi muhafazası gösterilmektedir.



Kafaya takıldığı zaman gergi tabanının (yeni versiyon) dışarıya doğru çıkıntı yapması durumunda, dişliyi uzatarak muhafazayı değiştirmek gerekecektir.

Gerekli değişikliklerin yapılabilmesi için yapılacak işlemler aşağıda açıklanmıştır:

- Aşağıdaki özelliklere sahip bir diş çekme aleti kullanın: M22 x 1.5 mm.
- Diş, deliğin tüm uzunluğu boyunca uzayacak şekilde delikte yeniden diş açın (diş bir uçtan diğerine uzanmalıdır).
- Dişlerdeki talaşları çıkarın ve kafayı dikkatlice temizleyin.
- Gergiyi yeniden takarak yüzeylerin birleştiğini doğrulayın.
- Gergiyi 70 Nm torkla sıkın.

Son olarak, atıkların motora ve yağlama sistemine girmesini önlemek için yüzeyleri dikkatlice temizleyin.

Bu yayında yer alan talimatlar, tavsiyeler ve bilgiler büyük bir titizlikle hazırlanmıştır.

Marelli Aftermarket Italy S.p.A., bağlı şirketleri/yan kuruluşları adına ve namına, burada yer alan bilgilerin yanlış yorumlanmasından kaynaklanan hasarlardan dolayı herhangi bir sorumluluk kabul etmez.